



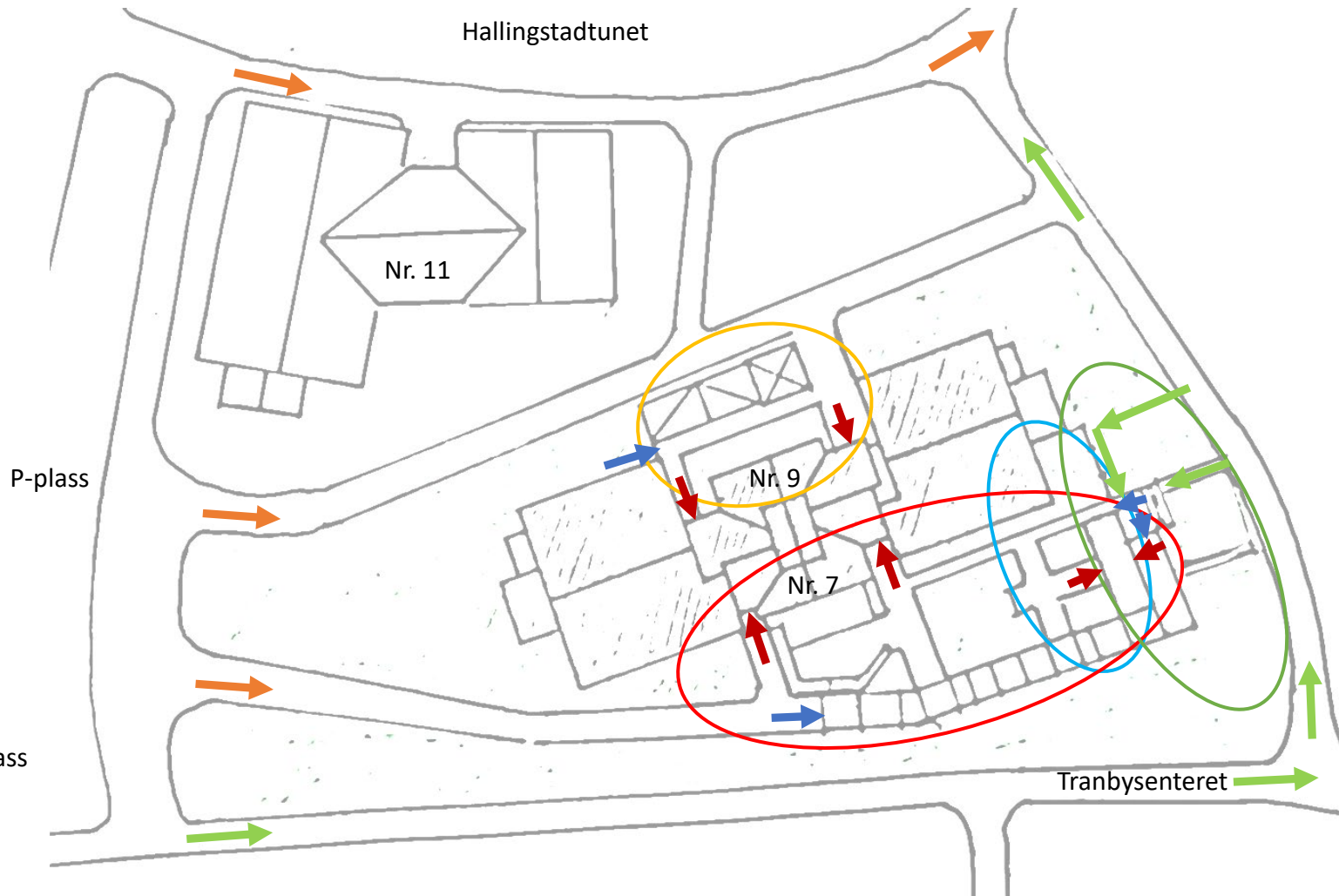
Livsgnisten hage fase 1c og 2

Uteområde for demente, Bratromvegen 7/9 borettslag i Lier

Bakgrunn, behov og måloppnåelse 2018-2023

- Borettslag fra 1995 trengte oppgradering av uteområdet
- Se [Livsgnisten | Urbanspacelab](#)
- Tilstandskartlegging og detaljprosjektering, involvering og oppgradering ble faseinndelt:
 - Fase 1a: Livsgnisten hage (TI og II)
 - Fase 1b: Gjenbruksveksthus (TI og II)
 - Fase 1c: Ytre sone (TI og II)
 - Fase 2: Tilstandsvurdering, ideutvikling og utførelse (enkel oppgradering, uten nye tilskudd)

- ▲ Inngang til huset
- ▲ Port til hagen
- ▲ Kjørbar adkomst fra parkeringsplass
- ▲ Gangvei og sti



Tilstandsvurdering fase 1c

- Utilgjengelig, hellende plen
- Ikke ferdigstilt avgrensning mellom indre hage og ytre sone
- Vanskelig kobling til bratt gang- og sykkelvei og nabolag
- Potensial for *spreke* beboere
- Potensial for barnehagebesøk
- Potensial for naboskap



Mål for tiltakene

- Bratromvegen borettslag for demente ønsker et mer sosialt, trygt og trivelig nabolag med arenaer der folk kan møtes og det kan skapes gode øyeblikk i hverdagen.
- Ideen er å bringe generasjonene sammen. Barn fra Tranby barnehage bringer inn liv, positivitet og glede. Barnehagen har gått tur forbi området i mange år, uten at det har vært et sted å møtes eller stoppe for å leke. Vi ønsker at det skal knyttes bånd på tvers av generasjonene gjennom fysisk tilrettelegging for aktiviteter i hagen.
- Demente faller ofte utenfor deltakelse i samfunnet. Møteplassene er få. Ved utvikling av den ytre hagen skapes en felles møteplass i nabolaget, et sted der det kan oppstå uformelle møter mellom mennesker. Slike møter kan være med på å avmystifisere demens. Vi ser allerede at folk smiler og stikker innom.

Gjennom tilrettelegging av det fysiske miljøet, skapes arenaer for sosiale møter.
Aktivitet vedlikeholder resthelsen og gir livsgnist i hverdagen.



Barnehagen satte poteter og fikk bistand under innhøstingen.



Fugleverksted med beboere og Tranby barnehage.



Tranby barnehage steker vafler i veksthuset. Beboere benytter anledningen til å hilse på.



Plantedugnad 2021. Det er godt med en kald dusj i varmen.



Korona 2021: Hagen ga muligheter for å kunne møtes ute.



Det er trygt å gå på støpte, terskelfrie gangveier i hagen.

Tilstandsvurdering og tiltak for demente

| Funksjonsnedsettelse | Mål for tiltak |
|--------------------------------------|--|
| Mobilitet, ganglag og balanse endres | Trim for de sprekeste. Vedlikeholde fysisk resthelse |
| Stedsans endres | God kontakt til og fra indre hage og gangvei. Variert steds karakter |
| Koordinering endres | Tilrettelegging for aktivitet og deltagelse. Plukke, gå, pusle, dyrke, luke, balansere |
| Kognitive funksjoner endres | Egne initiativ og tilgang til hageredskap, vannkanner og kraner, matebrett for fugler og fuglefrø, engblomster i skråningen for plukking |
| Sosiale endringer | Mulighet for egne treff og mer utfordrende aktivitet alene eller sammen med unger, naboer og pårørende i alle aldre |
| Syn, hørsel og luktesans svekkes | Se, lytte til fugler, samtale, smake, lukte |

Detaljprosjektering fase 1c

Demente eldre

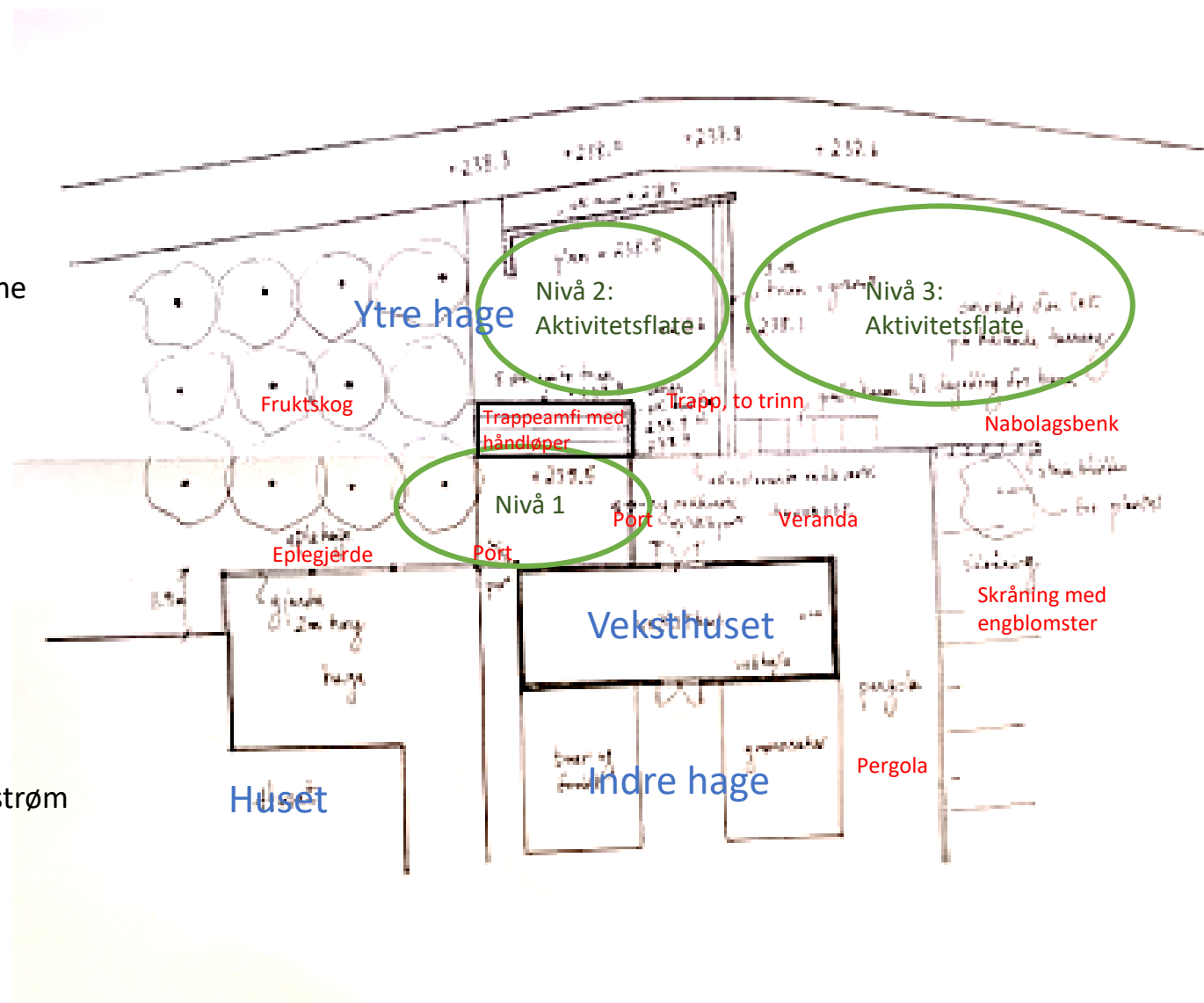
- Tilgjengelighet for de med hjul gjennom fruktskog
- Trimtrapp med håndløper
- Sosial møteplass for de sprekere
- Kontakt fra veranda til forbipasserende og aktivitet i ytre sone
- Delvis skjulte/ integrerte porter omkranser indre hage

Barnehagebarn

- Aktivitetsflate for fri lek
- Plass til benker
- Trapp = sang- og sitteamfi mm
- Potensial for videreutvikling av aktiviteter
- Regnvannstønne for vanning

Nabolaget

- Fruktskog (epler, pærer og plommer) for slang og høsting
- Gjenbruksveksthuset har fasiliteter som bakerovn, vann og strøm
- Benk for nabotreff
- Spontan Livsgnist sone



Detaljprosjektering hage – avgrensning mellom indre og ytre hage



Den hellende skråningen i den ytre sonen var uten innhold og ikke tilpasset brukerne.



Dugnad: Fundamentering av stolpene til eplegjerdet.



Eplegjerdet er avgrensning mellom den indre og ytre hagen.



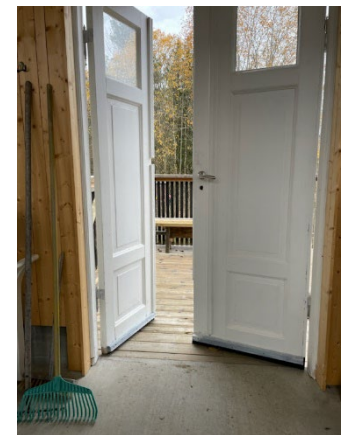
Epletrærne er espaljert på gjerdet og vil etter hvert vokse seg tett og frodig.



Dugnad: Planting av fruktskog i ytre hage. Her er det lov til å gå på slang!



Portene mellom indre og ytre hage er integrert i gjerdet og har en enkel, men kamouflert slå. Det er terskelfritt mellom betongstien og terrenget, tredekket og terrenget og veksthuset og verandaen.



Detaljprosjektering hage - nivåinndeling



Den ytre sonen var en hellende skråning med utfordrende overganger i møte mellom verandaen og terrenget og gangveien og terrenget.



Terrenget ble formet i nivåer med trapper i mellom. Trappen kan fungere som sitteamfi når f.eks. barnehagen er på besøk. Muren mot veien rammer inn feltene og tar opp høydeforskjellen.

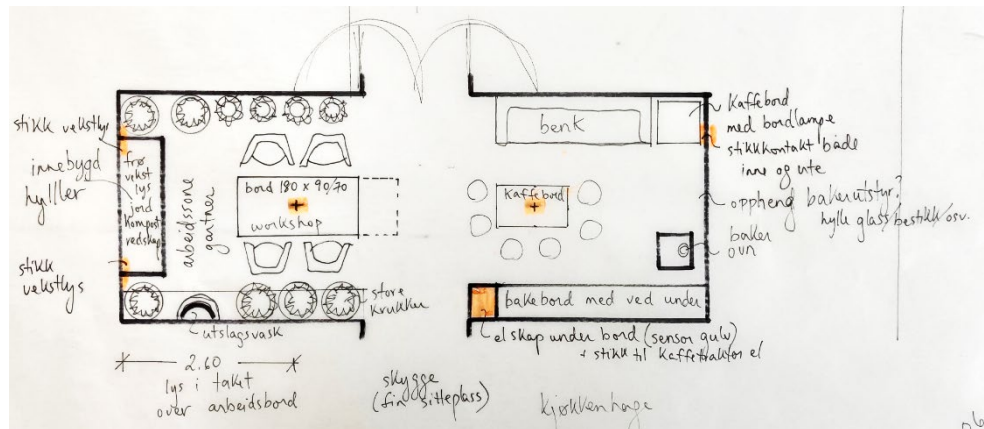


Det er planlagt en sti mellom epletrærne for de med hjul.



Den ytre sonen har nå to flate gressplener som er egnet for aktiviteter og lek og det er plass til benker for hvile eller sosiale møter.

Detaljprosjektering el



Trekkerør ble lagt før støping av gangstiene. Høyde på brytere og kontakter tilpasset brukerne.



Utekontakt under utekjøkkenbenk og i pergolaen.

Plassering av lysekronene. Dimbar belysning. Lysekronene er kjøpt brukt.

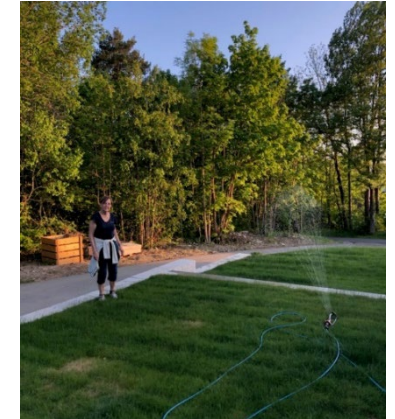
Detaljprosjektering vann



Trekkerør ble lagt før støping av gangstiene.



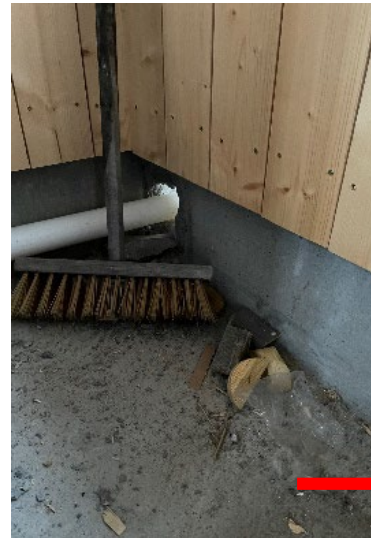
Vann til vegg ved veksthuset.



Vanning i ytre sone.



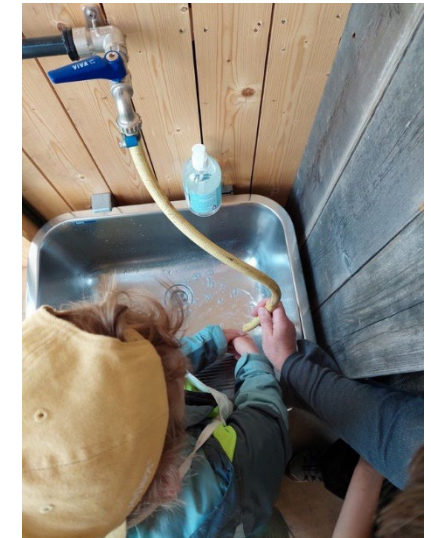
Regnvannstønne til vanning.



Avløp i veksthuset går ut i terrenget.



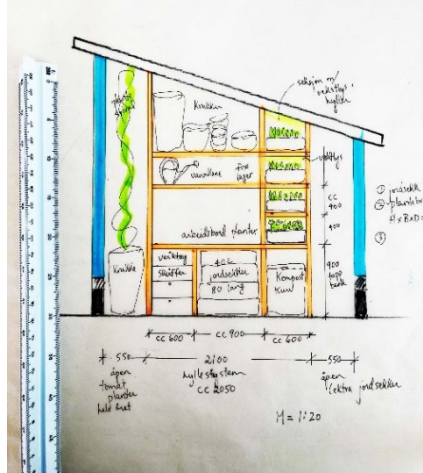
Sommervann i veksthuset er praktisk når aktiviteter skal gjennomføres.



Detaljprosjektering møblering



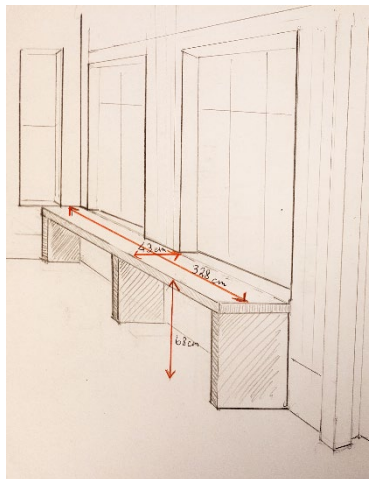
Detaljeringsmøter holdes gjerne i veksthuset.



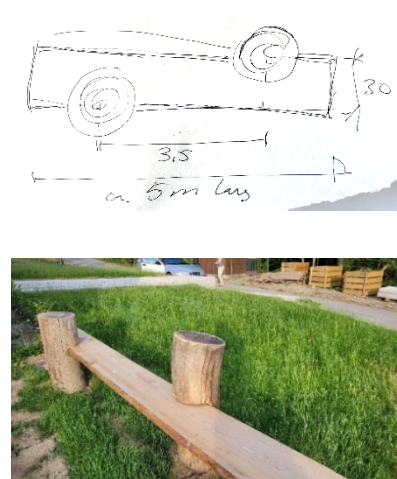
Veggshylle for orden og lagring av hageredskap og aktivitetsutstyr.



Sittebenk for voksne / arbeidsbenk for barn / plantebenk



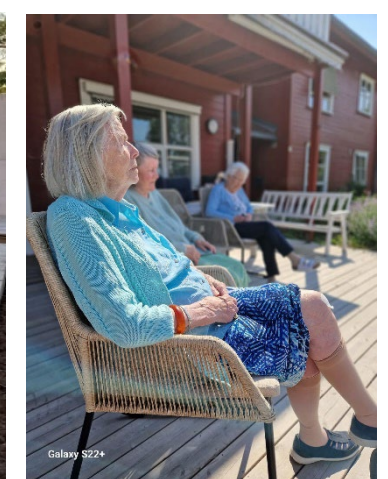
Arbeidsbenk for baking og planter. Lagringsplass for ved under benken.



Benk for hvile eller uformelle møter i nabolaget.

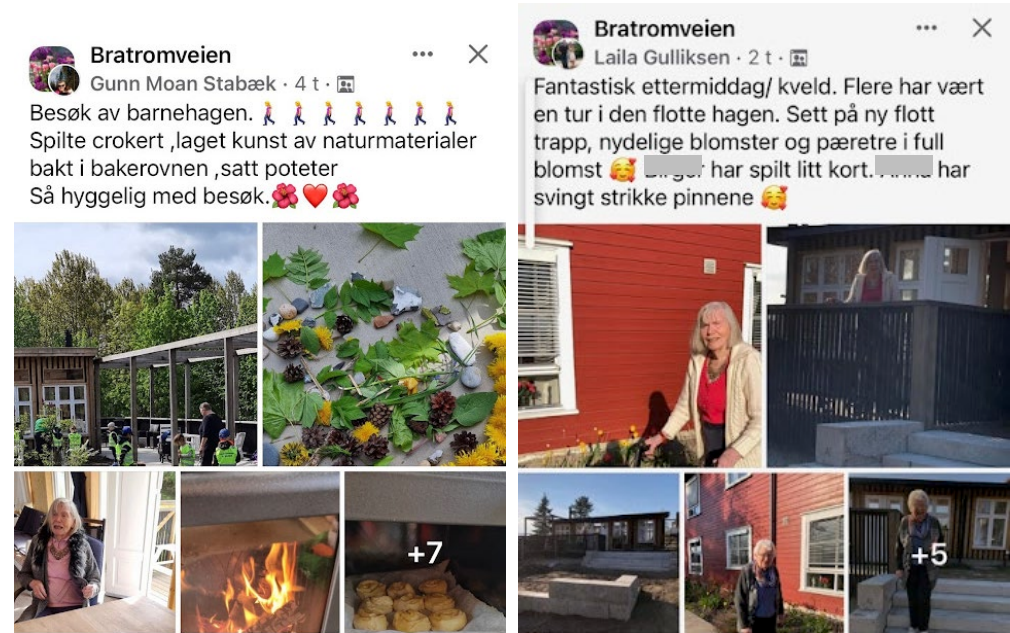


Gode stoler på uteplassen i den indre hagen utenfor stua. Det skal lages en plan for møblering og vinterlagring.



Resultat etter bygging

- Møteplass for aktivitet med barn (fast samarbeid med Tranby barnehage)
- Møteplass åpen for naturlig naboskap (den ytre hagen) - ca. 80 eldre i naboborettslag, mennesker med nedsatte funksjonsevner, andre demente, frivillighet, besøk, turgåere og naboer i alle aldre
- Fruktskog med blomstring, humlesus og mulighet for slang/høsting
- Møteplass med trinn som gir mulighet for trening, amfi, sitteplass for de små, sang og lek o.l.
- Langbenk for uformelle møter og hvile på utflukter i nabolaget
- Avslutning av terrasse med porter, espalierte epletrær som gjerde og avgrensning for trygge nærturer og møter over gjerdet/rekkverket (skjulte slår til portene)
- Solplasser og gjøreplasser utenfor gjenbruksveksthuset
- Fuglekasser og -matbrett for opplevelser og gjenkjennelige fugleslag og sang med ungene
- Strøm for dyrking og lys i gjenbruksveksthus og hage
- Vann i gjenbruksveksthus og til vegg for dyrking og vannlek
- Kompostbinger for jordforbedringsaktivitet
- Benker for baking og dyrking inne og ute
- Ved i bakebenken klart til fyring og påfyll i samarbeid med ASVO Lier
- Frivillighet inviteres for aktivitet, som barnehage, Sanitet, Røde kors, spreke naboer o.l.



Tilbakemeldinger fra ansatte i Bratromveien

Resultat etter bygging



Lett tilgang til den indre hagen og veksthuset. Amfi for sang eller trapp for trim.



Håndløper for støtte.



Aktivitetsflater for lek og spill. Plass til benker og bord.



I skogholtet står tre kompostbinger for jordforbedringsaktivitet.



Barnehagen har laget flere matbrett til fuglene.



Fuglekasser i eplegjerdet. I dette området er det også tenkt et fuglebad.



Enga utenfor pergolaen vokser frodig og kan bli til mange flotte buketter. Her trives insektene.

Utprøving av aktiviteter – hagen i bruk



Naturmaterialer er samlet inn og sortert i plastkasser. Å lage mønster er en fin pusleaktivitet.



Barnehagen satte poteter i år også.



Plenen egner seg godt til spill og lek.



Barna i barnehagen kan mange sanger og underholder gjerne i hagen.



Ved til ovnen ligger klar under hylla. Samarbeid med ASVO for påfyll. Vedovnen er en bra varmekilde, men også en ypperlig bakerovn. Styreleder baker kanelsnurrer med barnehagen.



Barnehagen satte ned tulipanløk høsten 2022. Resultatet er en fryd for øyet.

Livsgnisten hage fase 2

Etter at hagen foran Bratromvegen nr. 7 er blitt så fin, er det tydelig at også utearealet foran nr. 9 trenger opprustning.



Livsgnisten hage foran nr. 7



Livsgnisten hage foran nr. 9

Enkel tilstandsvurdering fase 2



Det blir ofte stående ting langs veggene ved hovedinngangen i mangel av annen lagringsplass. Utesitteplassen i leveggen er trang og ikke hyggelig. Belegningen er slitt og framstår som rotete. Flere snublekanter.



Boden er full av ting og mye havner der i påvente av å bli fjernet. Bodveggen er den plassen som brukes mest. Her er det morgen og formiddagssol.



Røykekroken er i hovedinngangspartiet.



Utgang 2: Det er 12 cm fra bakken og opp til dørstokken. Lufteørene kan kamufleres.



Sjøppelsituasjonen er ikke tilfredsstillende. Det ser rotete ut og om sommeren kan det lett bli lukt.

Enkel tilstandsvurdering fase 2



Geomatikk gjør kabelpåvisning.



Nøyaktige mål tas før grunnarbeidene starter.

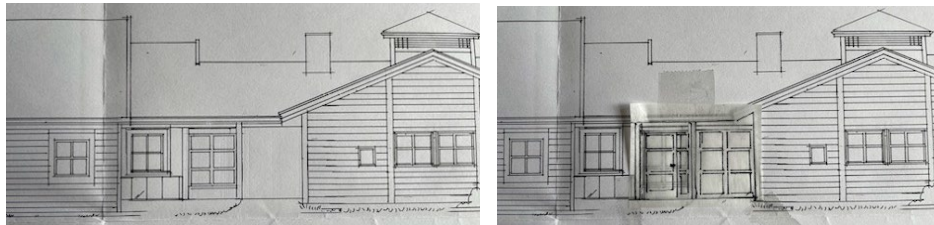
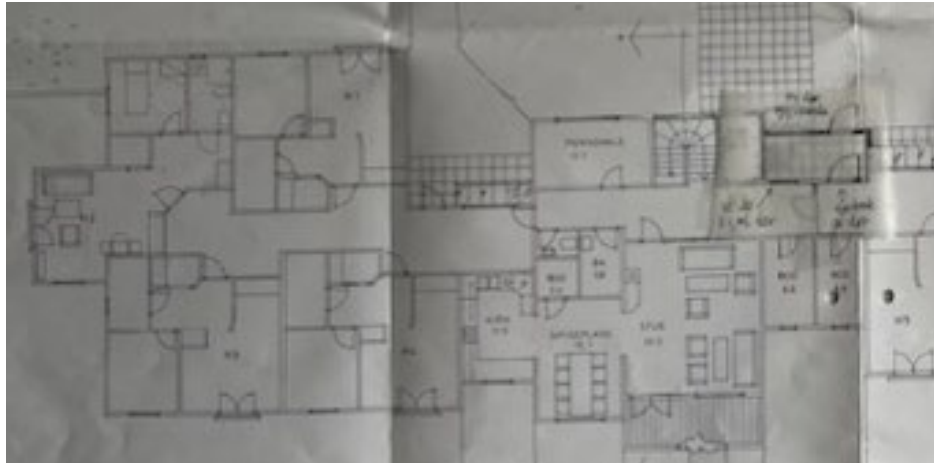
Innspill fra brukerne

- Plass til alle rundt bordet
- Plass til alle i solveggen
- Delvis inngjerding for skjerming og trygghet, stedsans
- Delvis åpenhet for å hilse på forbipasserende
- Gjerne plen også
- Sjøppeldunkene bør være lett tilgjengelige
- (Ønsker større balkong mot vest)



Detaljprosjektering for uu fase 2

- Inngangspartiet: Vindfanget utvides til dobbel størrelse.
- Ytterdøra og døra inn til korridoren flyttes og blir på den måten tilhørende riktig branncelle.
- Snekkeren støper slik at det blir terskelfritt gulv ute/inne.



Døra mellom vindfanget og gangen blir tettere enn tegnet etter innspill om å hindre gjenskinns og innsyn på kveldstid.



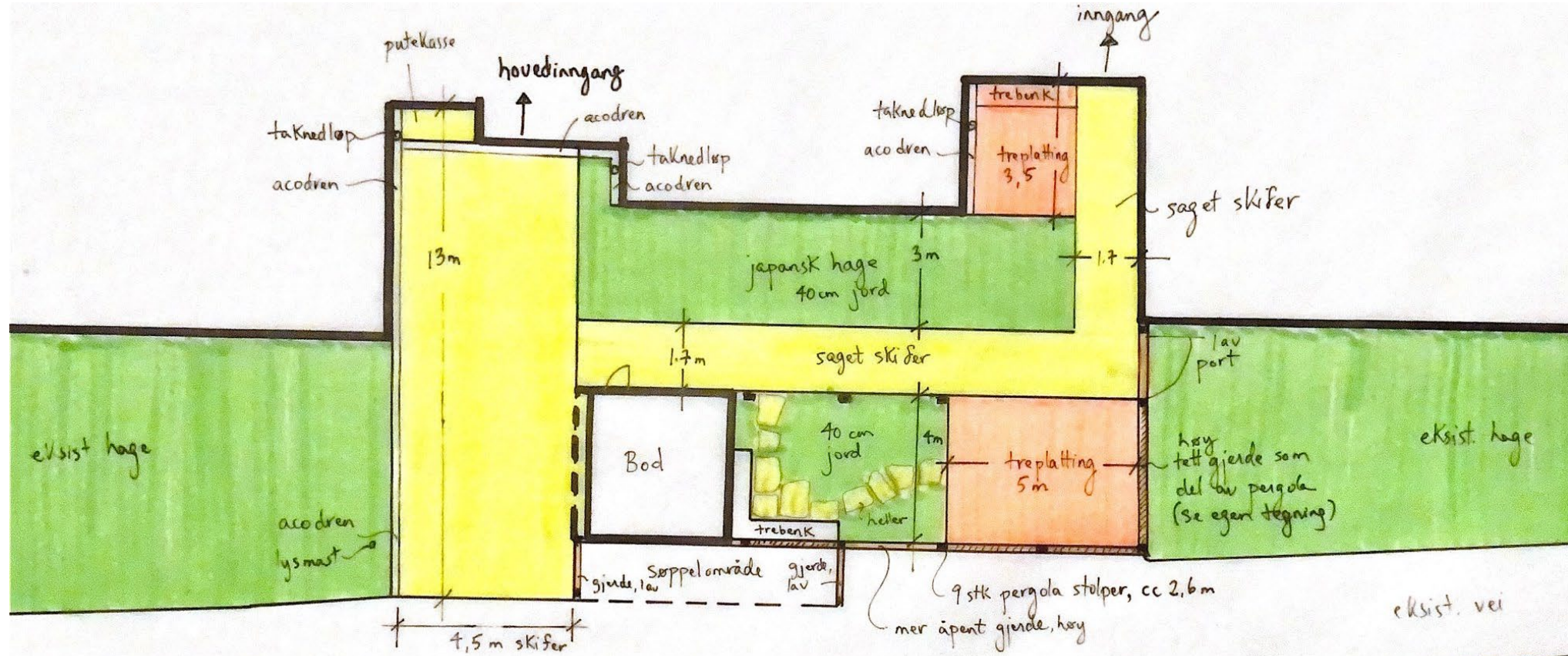
Prosjektering med snekker, styreleder, landskapsarkitekt og kunstner på stedet er en praktisk arbeidsform.




Mens det det pågår arbeid foran hovedinngangen, må inngang 2 benyttes midlertidig. En høydeforskjell på 12 cm fra bakken og opp til dørstokken gjorde det nødvendig å legges en rampe foran døra.



Detaljprosjektering for uu fase 2



- treplattning = 30 m²
- saget skifer = 100 m²
- brudd heller = 8 lm
- 66 m² x 0.4 = 26,4 m³ jord (japansk hage)

Livsgnisten, fase 2
 M=1:100 . Arealer

 26.06.23 JSV

Tilstandsvurdering og detaljprosjektering for universell utforming for demente ute hjemme

| Funksjonsnedsettelse | Mål for tiltak |
|--------------------------------------|--|
| Mobilitet, ganglag og balanse endres | Brede terskelfrie hageganger. Terskelfrie inngangspartier |
| Stedsans endres | Den utvidede hagen skal være delvis avgrenset. Det skal være en port i leveggen med en enkel slå. Ut mot hovedinngangen skal hagen være åpen. Arbeidsrommets vinduer gir oversikt ut mot hagen foran nr. 9. |
| Koordinering endres | Det skal være lystbetont å gå ut i den frodige hagen. Skyggeplasser og solplasser. |
| Kognitive funksjoner endres | Egne initiativ: tilgang til hageredskap, vannkanner og kraner, matebrett for fugler og fuglefrø, spill og lek på plenen. |
| Sosiale endringer | Muligheter for å sitte flere steder i hagen. Leveggen utgjør en skjermet krok uten innsyn. En del av gjerdet ut mot veien har spiler med litt avstand mellom som gir utsyn til turveien. Sitteplassen ved boden beholdes åpen mot gangveien. |
| Syn, hørsel og luktesans svekkes | Se, lytte til fugler, samtale, smake. Hagen skal være sanselig med skyggeplanter både på bakken og planter som klatrer. |